

Manual do aluno

ATIVIDADES ACADÊMICAS | 2022



UNIFENAS
UNIVERSIDADE

SERÁ MUITO BOM TÊ-LO(A) À UNIFENAS!

VAMOS JUNTOS PARA MAIS UM ANO DE ATIVIDADES?

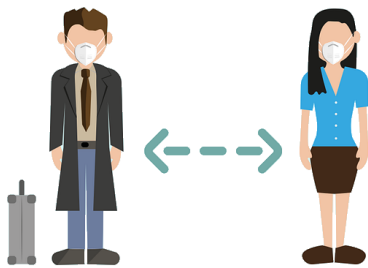


Seguiremos com o nosso propósito de ofertar o ensino de qualidade com persecução à excelência.

Por isso, e respaldados pela orientação do Ministério da Educação, a presencialidade é a regra geral, devendo ser ofertadas as atividades educacionais em modo presencial, condicionada esta oferta à observância de protocolo institucional de biossegurança.



Mesmo assim, não poderemos nos esquecer do nosso senso de responsabilidade social e de proteção à nossa saúde, ainda neste momento pandêmico, com majoritariamente nossa comunidade acadêmica vacinada contra COVID-19.



Continuaremos com as medidas de distanciamento, higienização das mãos com álcool gel a 70% e uso obrigatório de máscaras em todos os ambientes acadêmicos dos câmpus e/ou espaços de atividades práticas, estágios e internatos.



Ressaltamos, que ainda, vivemos um momento inédito. Trata-se de um momento de grande aprendizado e de (re)invenções. Claramente não podemos perder o foco na missão, valores e visão da UNIFENAS. Dotados desta consciência e emanados de muita motivação e criatividade, planejamos este ano.



Estaremos conectados com as condições do cenário epidemiológico nacional, regional e local e a qualquer momento respaldados pelas eventuais normativas emanadas pelos órgãos reguladores, poderemos novamente adotar as medidas do ensino remoto.

Portanto, fique tranquilo(a), estamos com você!



A UNIFENAS priorizará o estabelecido nestas orientações e promoverá a adoção de todas as atividades acadêmicas presenciais de forma segura e consoante com seus níveis de necessidade.

Muito bem! Agora que você já tem essas informações é só respirar fundo e seguir em frente, porque será um período de muito aprendizado, troca de experiências e novas relações sociais.

Mais uma vez, seja bem-vindo (a)!

Para que todos estejam seguros, leia as orientações com atenção.

Contamos com você para JUNTOS encontrarmos novas maneiras de continuarmos LADO A LADO!



Forte abraço,
da Equipe UNIFENAS.

ORIENTAÇÕES GERAIS ÀS ATIVIDADES ACADÊMICAS DE 2022

1. Recomenda-se que todos os alunos portem seu cartão de vacina contra COVID-19 comprovando sua imunização;



2. Todos os alunos poderão responder semanalmente um questionário investigativo para síndrome gripal e serão monitorados e orientados;



3. Está restrita a presença de acompanhantes no câmpus;



4. Nas catracas priorize o uso do cartão e ao transpô-las evite colocar as mãos; mas ao fazê-lo use álcool a 70% nas mãos;



5. Lave bem as mãos com água e sabão. Caso não esteja próximo a uma pia friccione o álcool a 70%;



6. Tenha sempre o seu frasco de álcool a 70%, sua toalha e garrafa individual para água; as torneiras somente estão liberadas para o abastecimento de garrafas e copos;



7. Todas as salas de aula da UNIFENAS têm à disposição dispensadores de álcool a 70%, bem como nas entradas de blocos, os totens. Utilize-os sempre com responsabilidade;



8. Mantenha o distanciamento necessário entre uma pessoa e outra, inclusive nos momentos de intervalo, nos espaços de convivência, evitando as aglomerações;



9. Continue evitando contatos físicos como abraços e apertos de mãos;





10. Evite tocar os olhos, nariz e a boca sem antes higienizar as mãos;



11. Mantenha os cabelos presos e não utilize bijuterias, jóias, anéis, relógios e outros adereços, para assegurar a correta higienização das mãos;



12. Evite colocar as mãos em corrimãos, batentes, maçanetas e catracas, priorizando o uso de cotovelos. Caso o faça, higienize as mãos posteriormente;



13. Os objetos e materiais de uso pessoal não devem ser compartilhados;



14. As salas de aula deverão permanecer com as janelas e portas abertas, sem a utilização de ventiladores e/ou ar condicionado;



15. Opte pelas solicitações de requerimentos à secretaria do curso e/ou tesouraria por meio remoto (TiuWeb, e-mails ou telefones);



16. Ao apresentar sintomas gripais como febre ou tosse seja consciente, informe para o seu Coordenador a respeito e não compareça ao câmpus;



17. O uso de máscara é obrigatório para acesso e permanência nas instalações dos câmpus. Manuseie-a com o devido cuidado. Evite tocá-la e usar maquiagens. Substitua sempre que possível, de 4 em 4 horas. Tenha sempre uma máscara reserva para troca;

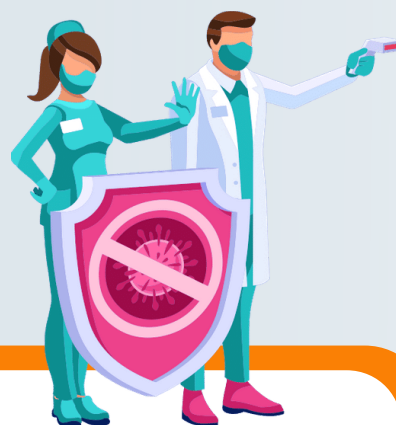


18. A higienização de todos os ambientes acadêmicos estão intensificadas e serão monitorados constantemente. Caso verifique algum ponto de atenção, por favor, nos comunique imediatamente. Contamos com você para a saúde de todos.

ESTACIONAMENTO



1. Uso obrigatório e correto de máscara para entrada e permanência no câmpus ou unidade;



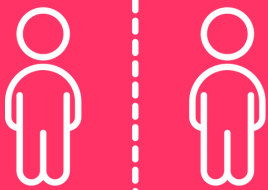
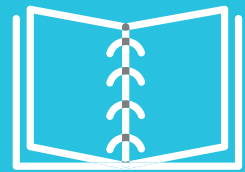
2. A abordagem de pessoas e veículos deverá respeitar uma distância segura;



3. Os colaboradores da empresa de segurança deverão acompanhar e fiscalizar o uso consciente e seguro dos estacionamentos, com as devidas precauções.

SALAS DE AULA

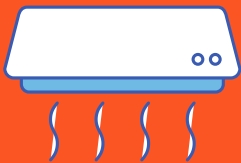
1. Os materiais de uso pessoal não devem ser compartilhados;



2. O aluno deverá manter o distanciamento entre os professores e demais colegas;

3. As salas de aula serão higienizadas a cada turno (manhã, tarde e noite);





4. As janelas e portas deverão permanecer abertas e os ventiladores e/ou ar condicionado desligados;

5. Recomenda-se que os alunos se mantenham na área de convivência dos câmpus, respeitando o distanciamento e somente no horário estabelecido das aulas, ingressem nos ambientes de aprendizagem;



6. A UNIFENAS poderá efetuar escalonamento nos horários de intervalos reduzindo o acúmulo de alunos no mesmo horário.

BIBLIOTECA E LABORATÓRIOS DE INFORMÁTICA

1

Serão disponibilizados na entrada do ambiente dispensador e/ou totem com álcool a 70%;



2

Respeite o espaçamento demarcado no piso dos ambientes de atendimento (controle de acesso, informação, entrega e devolução);



3

As mesas de estudo individual devem manter o distanciamento, devidamente demarcadas e alternadas;



4

As áreas de circulação interna das estantes de livros estão demarcadas com fita para o distanciamento adequado;



5

O acesso ao armário para guarda de materiais só poderá ser realizado após a higienização das mãos com álcool a 70%;



6

O ingresso de pessoas aos laboratórios de informática está restrito à quantidade de computadores, com a devida higienização e a manutenção do distanciamento. Antes e após a utilização do computador, utilize o álcool a 70%;



7

Os colaboradores da Biblioteca Central podem intervir caso o aluno não esteja respeitando as regras de distanciamento, uso de máscaras ou outras;



8

Caso opte pelo uso de dispositivos móveis pessoais, tenha cuidado e use-os individualmente.



CANTINA



1. Recomenda-se sempre as solicitações por meio *delivery* e/ou sempre respeitando o distanciamento e a menor aglomeração;



2. As refeições devem ser realizadas mantendo o distanciamento e em silêncio. Considerando que as pessoas estarão sem máscara, as conversas no ambiente facilitarão a propagação do vírus. Prefira consumir seu lanche em outro local mais arejado e espaçado;

3. Os objetos de uso pessoal como garrafas, talheres, copos, celulares, fones de ouvido e outros equipamentos eletrônicos não devem ser compartilhados;



4. O uso das mesas e cadeiras será restrito para manter o distanciamento adequado;

5. Evite as filas de caixa, respeitando a demarcação no piso. Mantenha o distanciamento. Prefira adquirir seu ticket fora dos horários pico.



SANITÁRIOS

1. Sempre higienizar as mãos com água e sabão, antes e após a utilização do sanitário;

2. O piso de entrada está demarcado com distanciamento adequado;

3. Evite tirar a máscara e aglomerações nos banheiros.



BEBEDOUROS

1. As torneiras somente estão liberadas para o abastecimento de garrafas e copos;

2. Utilize copos e garrafas de uso pessoal ou copos descartáveis para o consumo de água;

3. Não encoste a garrafa ou copo na torneira do bebedouro;

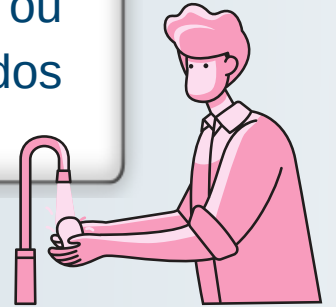
4. Higienize as mãos, com álcool 70% ou sabão, antes e após o uso do bebedouro;

5. Verifique as orientações sanitárias próximas aos bebedouros.

LABORATÓRIOS

1

Higienize as mãos, com álcool 70% ou sabão, antes de entrar e ao sair dos laboratórios de aulas práticas;



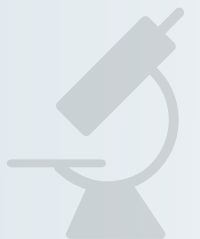
2

Uso obrigatório de máscaras e de EPIs conforme os procedimentos operacionais padrão de cada aula nos respectivos laboratórios;



3

Mantenha o distanciamento adequado;



4

Evite tocar em maçanetas ou materiais desnecessários à aula.



AVALIAÇÃO

1. Serão preservados os mesmos critérios de avaliação e todas elas serão presenciais e/ou respeitando o modelo curricular do curso o qual está matriculado(a);



2. A UNIFENAS poderá aferir por meio de avaliações diagnósticas o desempenho de seus acadêmicos face às atividades contempladas neste período, para que, com eficiência, adote medidas de eventual aprimoramento.



PESQUISA, EXTENSÃO E INOVAÇÃO



1. Os projetos de pesquisa e de extensão continuarão sua execução e permanecerão com seus financiamentos salvo particularidades específicas das agências de fomento;

2. Haverá continuidade dos programas institucionais de bolsas e financiamentos, tanto para graduação e pós-graduação, à exceção por limitação, redução e/ou cancelamento deste aporte pelas agências de fomento;



3. Dependendo do quantitativo de pessoas, os eventos, palestras, congressos, feiras e simpósios, no âmbito institucional, poderão ser realizados presencialmente, mas não há objeção na prudência em realizá-los *on-line*, e que, todos, sejam devidamente cadastrados no site da Extensão, portanto, as salas de eventos e auditórios estarão indisponíveis sem reservas;

4. A UNIFENAS encoraja os novos projetos, produtos e inovações sobretudo não perdendo a essência do ensino superior de uma universidade.



CONSIDERAÇÕES FINAIS

Orientamos que em qualquer quadro gripal ou eventual diagnóstico à COVID-19 e que requererá seu afastamento das atividades acadêmicas, você estará enquadrado no regime especial de estudos consoante ao disposto no Regimento Geral e em normativas emanadas pelo Conselho Universitário da UNIFENAS. Portanto sem qualquer prejuízo a sua formação. Ademais, nos casos de contaminação com sintomatologia seguiremos os períodos de afastamento preconizados pelos órgãos municipal, estadual e federal.

Seja você um agente transformador do MUNDO.

**Agradecemos por você ser nosso (a) parceiro (a)
nesta JORNADA.**

